

สถิติการให้บริการผู้ป่วย ประจำปีงบประมาณ 2561 (เดือนตุลาคม 60 – กันยายน 61)
ผู้ป่วยนอก

ตารางที่ 1 จำนวนและร้อยละของผู้ป่วยนอก ปีงบประมาณ 60(ต.ค.59 – ก.ย.60) เทียบกับ ปีงบประมาณ 61(ต.ค.60 – ก.ย.61)

| | Service Quality Indicator | | | | |
|--------------------|------------------------------|--------|------------------------------|--------|----------------|
| | ปีงบ 60 | | ปีงบ 61 | | การเปลี่ยนแปลง |
| | ปีงบ 60 (ต.ค.59 – ก.ย.60) | ร้อยละ | ปีงบ 61 (ต.ค.60 – ก.ย.61) | ร้อยละ | |
| นอกใหม่(ราย) | 7,275 | 5.82 | 8,140 | 6.45 | ↑ 11.89 % |
| นอกเก่า(ครั้ง) | 117,779 | 94.18 | 118,060 | 93.55 | ↑ 0.24 % |
| นอกเก่า(คน) | 106,462 | 85.13 | 106,357 | 84.28 | ↓ (0.10) % |
| นอกต่อวัน(ราย/วัน) | 514 | 0.41 | 500 | 0.40 | ↓ (2.89) % |
| นอกทั้งสิ้น(ราย) | 125,054 | 100.00 | 126,200 | 100.00 | ↑ 0.92 % |

ตามตารางที่ 1 ปีงบประมาณ 61 การให้บริการผู้ป่วยนอกของโรงพยาบาลศรีธัญญานั้นมี จำนวนผู้ป่วยนอกเพิ่มขึ้น เมื่อเปรียบเทียบกับ ปีงบประมาณ 60 ที่ผ่านมานั้น โดยให้บริการผู้ป่วยนอกทั้งสิ้น 126,200 ราย เพิ่มขึ้น ร้อยละ 0.92 ให้บริการผู้ป่วยนอกใหม่ 8,140 ราย เพิ่มขึ้นร้อยละ 11.89 ให้บริการผู้ป่วยนอกเก่า(ครั้ง) 118,060 ราย ลดลงร้อยละ 0.09 และเมื่อคำนวณหาจำนวนผู้ป่วยนอกที่มารับบริการต่อวันนั้น พบว่า โดยเฉลี่ยแล้วจะมีผู้ป่วยมารับบริการวันละ 500 ราย ร้อยละ 0.40 ลดลงร้อยละ 2.89

ตารางที่ 2 จำนวนและร้อยละของผู้ป่วยนอก ปีงบประมาณ 61(ต.ค.60 – ก.ย.61) จำแนกตามโรค

| | ใหม่ | | เก่า | | ปีงบ 60 (ต.ค.59 – ก.ย.60) | ร้อยละ | ปีงบ 61 (ต.ค.60 – ก.ย.61) | ร้อยละ | | (ใหม่) | (เก่า) |
|---------|---------------------------------|--------|---------------------------------|--------|---------------------------------|--------|---------------------------------|--------|---|-----------|-------------|
| | ปีงบ 60 (ต.ค.59 – ก.ย.60) | ร้อยละ | ปีงบ 61 (ต.ค.60 – ก.ย.61) | ร้อยละ | | | | | | | |
| F00-F09 | 540 | 12.74 | 542 | 6.66 | 6,874 | 5.84 | 7,725 | 6.54 | ↑ | 0.37 % | ↑ 12.38 % |
| F10-F19 | 802 | 18.78 | 876 | 10.76 | 4,087 | 3.47 | 3,905 | 3.31 | ↑ | 9.23 % | ↓ (4.45) % |
| F20-F29 | 1,770 | 40.25 | 1,773 | 21.78 | 51,693 | 43.89 | 48,676 | 41.23 | ↑ | 0.17 % | ↓ (5.84) % |
| F30-F39 | 1,811 | 42.87 | 2,540 | 31.20 | 23,212 | 19.71 | 26,134 | 22.14 | ↑ | 40.25 % | ↑ 12.59 % |
| F40-F49 | 745 | 17.47 | 1,102 | 13.54 | 7,344 | 6.24 | 7,941 | 6.73 | ↑ | 47.92 % | ↑ 8.13 % |
| F50-F59 | 64 | 1.54 | 110 | 1.35 | 432 | 0.37 | 555 | 0.47 | ↑ | 71.88 % | ↑ 28.47% |
| F60-F69 | 83 | 2.03 | 39 | 0.48 | 123 | 0.10 | 190 | 0.16 | ↓ | (53.01) % | ↑ 54.47 % |
| F70-F79 | 76 | 1.83 | 55 | 0.68 | 3,613 | 3.07 | 3,444 | 2.92 | ↓ | (27.63) % | ↓ (4.68) % |
| F80-F89 | 103 | 2.22 | 97 | 1.19 | 3,379 | 2.87 | 3,086 | 2.61 | ↓ | (5.83) % | ↓ (8.67) % |
| F90-F98 | 263 | 6.15 | 216 | 2.65 | 3,726 | 3.16 | 2,940 | 2.49 | ↓ | (17.87) % | ↓ (21.10) % |
| F99 | 37 | 0.88 | 20 | 0.25 | 107 | 0.09 | 192 | 0.16 | ↓ | (45.95) % | ↑ 79.44 % |
| G00-G99 | 70 | 1.57 | 88 | 1.08 | 3,053 | 2.59 | 2,885 | 2.44 | ↑ | 25.71 % | ↓ (5.50) % |
| I00-I99 | 15 | 0.34 | 13 | 0.16 | 928 | 0.79 | 671 | 0.57 | ↓ | (13.33) % | ↓ (27.69) % |
| K00-K99 | 82 | 1.81 | 35 | 0.43 | 3,290 | 2.79 | 1,518 | 1.29 | ↓ | (57.32) % | ↓ (53.86) % |
| ป่วยกาย | 82 | 1.86 | 58 | 0.71 | 4,256 | 3.61 | 3,633 | 3.08 | ↓ | (29.27) % | ↓ (14.64) % |
| อื่นๆ | 732 | 17.69 | 576 | 7.08 | 1,662 | 1.41 | 4,565 | 3.87 | ↓ | (21.31) % | ↑ 174.67% |
| รวม | 7,275 | 100.0 | 8,140 | 100.0 | 117,779 | 100.0 | 118,060 | 100.0 | ↑ | 11.89 % | ↑ 0.24 % |

ในตารางที่ 2 ผู้ป่วยนอกใหม่ ปีงบประมาณ 61 เปรียบเทียบกับปีงบประมาณ 60 ที่ผ่านมานั้น ในตารางที่ 2 นั้น กลุ่มโรคที่มารับบริการมากที่สุด คือ กลุ่มโรค F30-F39 (ความผิดปกติทางอารมณ์) มีจำนวน 2,540 ราย คิดเป็นร้อยละ 30.38 เพิ่มขึ้นร้อยละ 40.25 รองลงมา คือ กลุ่มโรค F20-F29 (จิตเภท) มีจำนวน 1,773 ราย คิดเป็นร้อยละ 21.78 ลดลงร้อยละ 1.64 และน้อยที่สุด คือ กลุ่มโรค F99 (ความผิดปกติอื่นๆ) มีจำนวน 20 ราย คิดเป็นร้อยละ 21.78 ลดลงร้อยละ 45.95

สำหรับจำนวน ผู้ป่วยนอกเก่า ในปีงบประมาณ 61 เปรียบเทียบกับปีงบประมาณ 60 ที่ผ่านมานั้น กลุ่มโรคที่มารับบริการมากที่สุด คือ กลุ่มโรค F20-F29 (จิตเภท) มีจำนวน 48,676 ราย คิดเป็นร้อยละ 41.23 ลดลงร้อยละ 5.84 รองลงมา คือ กลุ่มโรค F30-F39 (ความผิดปกติทางอารมณ์) มีจำนวน 26,134 ราย คิดเป็นร้อยละ 22.14 เพิ่มขึ้นร้อยละ 12.59 และน้อยที่สุด คือ กลุ่มโรค F60-F69 (ความผิดปกติทางบุคลิกภาพและพฤติกรรมของผู้ใหญ่) มีจำนวน 190 ราย คิดเป็นร้อยละ 0.47 ลดลงร้อยละ 54.47

ตารางที่ 3 จำนวนและร้อยละของผู้ป่วยนอกจิตเวชจำแนกตามภูมิภาคในเขตรับผิดชอบ ปีงบประมาณ 61(ต.ค.60 – ก.ย.61)

| จังหวัด | ปีงบประมาณ 60 (ต.ค.59 – ก.ย.60) | | ปีงบประมาณ 61 (ต.ค.60 – ก.ย.61) | | การเปลี่ยนแปลง | |
|---------------|------------------------------------|--------|------------------------------------|--------|----------------|----------|
| | จำนวน | ร้อยละ | จำนวน | ร้อยละ | | |
| กรุงเทพมหานคร | 38,316 | 30.64 | 38,293 | 30.34 | ↓ | (0.06) % |
| นนทบุรี | 32,095 | 25.66 | 32,071 | 25.41 | ↓ | (0.07) % |
| ปทุมธานี | 11,093 | 8.87 | 10,952 | 8.68 | ↓ | (1.27) % |
| อยุธยา | 4,222 | 3.38 | 4,332 | 3.43 | ↑ | 2.61 % |
| อ่างทอง | 1,071 | 0.86 | 1,086 | 0.86 | ↑ | 1.40 % |
| ลพบุรี | 1,405 | 1.12 | 1,396 | 1.11 | ↓ | (0.64) % |
| สิงห์บุรี | 514 | 0.41 | 511 | 0.40 | ↓ | (0.58) % |
| สระบุรี | 1,024 | 0.82 | 1,182 | 0.94 | ↑ | 15.43 % |
| นครนายก | 975 | 0.78 | 1,001 | 0.79 | ↑ | 2.67 % |
| อื่นๆ | 34,339 | 27.46 | 35,376 | 28.03 | ↑ | 3.02 % |
| รวม | 125,054 | 100.00 | 126,200 | 100.00 | ↑ | 0.91 % |

ในตารางที่ 3 ผู้ป่วยนอก ในปีงบประมาณ 61 ส่วนใหญ่มีภูมิลำเนาอยู่ในเขตกรุงเทพมหานคร โดยมีจำนวน 28,555 ราย คิดเป็นร้อยละ 30.37 รองลงมา คือ จังหวัดนนทบุรี โดยมีจำนวน 32,095 ราย คิดเป็นร้อยละ 25.66 และจังหวัดปทุมธานี โดยมีจำนวน 11,093 ราย คิดเป็นร้อยละ 8.87 เมื่อเทียบกับปีงบประมาณ 60 ที่ผ่านมา โดยเขตกรุงเทพมหานคร มีจำนวนลดลงร้อยละ 0.06 เขตจังหวัดนนทบุรี มีจำนวนเพิ่มขึ้นร้อยละ 0.07 และเขตจังหวัดปทุมธานี มีจำนวนลดลงร้อยละ 1.27

ทั้งนี้ แบ่งตามเขตตรวจราชการของกระทรวงสาธารณสุข ในเดือนตุลาคม 60 – มิถุนายน 61 ปีงบประมาณ 61 พบว่า เขต 13 (กรุงเทพมหานคร) มีจำนวน 38,293 ราย คิดเป็นร้อยละ 30.34 เขต 4 (นนทบุรี ปทุมธานี พระนครศรีอยุธยา สระบุรี อ่างทอง นครนายก ลพบุรี และสิงห์บุรี) มีจำนวน 52,531 ราย คิดเป็นร้อยละ 41.63 และเขตอื่นๆ มีจำนวน 26,307 ราย คิดเป็นร้อยละ 28.03

ผู้ป่วยใน

ตารางที่ 4 จำนวนและร้อยละของผู้ป่วยใน ปีงบประมาณ 61 (ต.ค.60 – ก.ย.61)

| | Management Quality Indicator | | |
|----------------------------------|------------------------------------|------------------------------------|----------------|
| | ปีงบประมาณ 60 (ต.ค.59 – ก.ย.60) | ปีงบประมาณ 61 (ต.ค.60 – ก.ย.61) | การเปลี่ยนแปลง |
| ในทั้งสิ้น (ราย) | 13,390 | 13,353 | ↓ 0.27 % |
| ยอดยกมา (คน) | 7,879 | 7,668 | ↓ 2.68 % |
| รับไว้รักษา (คน) | 5,521 | 5,685 | ↑ 2.97 % |
| ในต่อวัน (ราย/วัน) | 651 | 640 | ↓ 1.62 % |
| วันนอนเฉลี่ยผู้ป่วยจำหน่าย (วัน) | 44 | 41 | ↓ 6.11 % |
| จำหน่าย (ครั้ง) | 5,509 | 5,649 | ↑ 2.54 % |
| หลบหนี (คน) | 4 | 3 | ↓ 25.00 % |
| อัตราหลบหนี (ร้อยละ) | 0.85 | 0.654 | ↓ 23.05 % |
| ตาย (คน) | 7 | 8 | ↑ 14.28 % |
| อัตราตาย (ต่อผู้ป่วย 1,000 ราย) | 2 | 1.399167 | ↓ 20.91 % |

ในตารางที่ 4 เมื่อเปรียบเทียบการให้บริการผู้ป่วยในเดือนตุลาคม 60 – กันยายน 61 ปีงบประมาณ 61 เปรียบเทียบกับปีงบประมาณ 60 การให้บริการผู้ป่วยในนั้น ส่วนใหญ่ลดลง ได้แก่ จำนวนผู้ป่วยรับไว้รักษา เท่ากับ 5,685 ราย เพิ่มขึ้นร้อยละ 2.97 ผู้ป่วยจำหน่าย 5,649 ครั้ง เพิ่มขึ้นร้อยละ 2.54 ผู้ป่วยในต่อวัน 640 ราย/วัน ลดลงร้อยละ 1.62 มีผู้ป่วยตาย จำนวน 8 ราย เพิ่มขึ้นร้อยละ 14.28 มีผู้ป่วยหลบหนี จำนวน 3 ราย ลดลงร้อยละ 25.00 วันนอนเฉลี่ยที่ผู้ป่วยจำหน่ายเท่ากับ 41.00 ลดลงร้อยละ 6.11

ตารางที่ 5 จำนวนและร้อยละของผู้ป่วยในจำแนกตามภูมิภาคในเขตรับผิดชอบ ปีงบประมาณ 61 (ต.ค.60 – ก.ย.61)

| จังหวัด | ปีงบประมาณ 60 (ต.ค.59 – ก.ย.60) | | ปีงบประมาณ 61 (ต.ค.60 – ก.ย.61) | | การเปลี่ยนแปลง | |
|---------------|------------------------------------|--------|------------------------------------|--------|----------------|-----------|
| | จำนวน | ร้อยละ | จำนวน | ร้อยละ | | |
| กรุงเทพมหานคร | 1,661 | 30.09 | 1,637 | 28.80 | ↓ | (1.44) % |
| นนทบุรี | 954 | 17.28 | 1,068 | 18.79 | ↑ | 11.95 % |
| ปทุมธานี | 521 | 9.44 | 551 | 9.69 | ↑ | 5.76 % |
| อยุธยา | 333 | 6.03 | 441 | 7.76 | ↑ | 32.43 % |
| อ่างทอง | 81 | 1.47 | 96 | 1.69 | ↑ | 18.52 % |
| ลพบุรี | 101 | 1.83 | 117 | 2.06 | ↑ | 15.74 % |
| สิงห์บุรี | 28 | 0.51 | 41 | 0.72 | ↑ | 46.43 % |
| สระบุรี | 112 | 2.03 | 169 | 2.97 | ↑ | 50.89 % |
| นครนายก | 73 | 1.32 | 89 | 1.57 | ↑ | 21.92 % |
| อื่นๆ | 1,657 | 30.01 | 1,476 | 25.96 | ↓ | (10.92) % |
| รวม | 5,521 | 100.00 | 5,685 | 100.00 | ↑ | 2.97 % |

ในตารางที่ 5 ผู้ป่วยในที่มารับบริการในปีงบประมาณ 61 ส่วนใหญ่มีภูมิลำเนาอยู่ในเขตกรุงเทพมหานคร มีจำนวน 1,637 ราย คิดเป็นร้อยละ 28.80 รองลงมา คือ จังหวัดนนทบุรี มีจำนวน 1,068 ราย คิดเป็นร้อยละ 18.79 และจังหวัดปทุมธานี 551 ราย คิดเป็นร้อยละ 9.69 เมื่อเทียบกับปีงบประมาณ 60 ที่ผ่านมา โดยเขตกรุงเทพมหานคร มีจำนวนลดลงร้อยละ 1.44 เขตจังหวัดนนทบุรี มีจำนวนเพิ่มขึ้นร้อยละ 11.95 และจังหวัดปทุมธานี มีจำนวนเพิ่มขึ้นร้อยละ 5.76

ทั้งนี้ ในตารางที่ 5 แบ่งตามเขตตรวจราชการของกระทรวงสาธารณสุข ใน ปีงบประมาณ 61 พบว่า เขต 13 (กทม.) มีจำนวน 1,637 ราย คิดเป็นร้อยละ 28.80 เขต4 (นนทบุรี ปทุมธานี พระนครศรีอยุธยา สระบุรี อ่างทอง นครนายก ลพบุรี และสิงห์บุรี) มีจำนวน 2,572 ราย คิดเป็นร้อยละ 45.24 และเขตอื่นๆมีจำนวน 1,476 ราย คิดเป็นร้อยละ 25.96

ตารางที่ 6 อัตราการครองเตียง ช่วงเวลาว่างของเตียง และอัตราการใช้เตียงของผู้ป่วยใน ปีงบประมาณ61(ต.ค.60 – ก.ย.61)

| | Management Quality Indicator | | |
|----------------------------|------------------------------------|------------------------------------|----------------|
| | ปีงบประมาณ 60 (ต.ค.59 – ก.ย.60) | ปีงบประมาณ 61 (ต.ค.60 – ก.ย.61) | การเปลี่ยนแปลง |
| อัตราการครองเตียง (ร้อยละ) | 86.50 | 85.15 | ↓ (1.56) % |
| ช่วงเวลาว่างของเตียง (วัน) | 6.54 | 7.04 | ↑ 7.58 % |
| อัตราการใช้เตียง (ร้อยละ) | 62.08 | 63.00 | ↑ 1.47 % |

หมายเหตุ * โรงพยาบาลศรีธัญญามีการปรับระบบเตียงผู้ป่วยในเดือนก.ค.56

ผู้ป่วยในที่มารับบริการในปีงบประมาณ 61 เมื่อเปรียบเทียบกับปีงบประมาณ 60 มีอัตราการครองเตียง เท่ากับ 85.15 ลดลงร้อยละ 1.56 ช่วงเวลาว่างของเตียง เท่ากับ 7.04 วัน เพิ่มขึ้นร้อยละ 7.58 อัตราการใช้เตียง(ร้อยละ) เท่ากับ 63.00 เพิ่มขึ้นร้อยละ 1.47

ตารางที่ 7 10 อันดับโรคผู้ป่วยนอก ปีงบประมาณ 61 (ต.ค.60 - ก.ย.61)

| อันดับ | ICD-10 | Dx | ชาย | หญิง | รวม | ร้อยละ |
|--------|--------|---|--------|--------|--------|--------|
| 1 | F20 | Schizophrenia | 26,891 | 19,783 | 46,674 | 37.0 |
| 2 | F32-33 | Depressive episode and Recurrent depressive disorder | 5,313 | 12,514 | 17,827 | 14.10 |
| 3 | F31 | Bipolar affective disorder | 3,815 | 6,434 | 10,249 | 8.10 |
| 4 | F41 | Other anxiety disorders | 2,787 | 3,577 | 6,364 | 5.0 |
| 5 | F06 | Other mental disorders due to brain damage and dysfunction and to physical disease | 2,775 | 1,630 | 4,405 | 3.5 |
| 6 | F84 | Pervasive developmental disorders | 2,417 | 453 | 2,924 | 2.3 |
| 7 | F90 | Hyperkinetic disorders | 2,135 | 444 | 2,579 | 2.00 |
| 8 | F25 | Schizoaffective disorders | 871 | 1,607 | 2,478 | 2.00 |
| 9 | F03 | Unspecified dementia | 725 | 1,402 | 2,127 | 1.70 |
| 10 | F15 | Mental and behavioural disorders due to use of other stimulants, including caffeine | 1,530 | 366 | 1,896 | 1.51 |

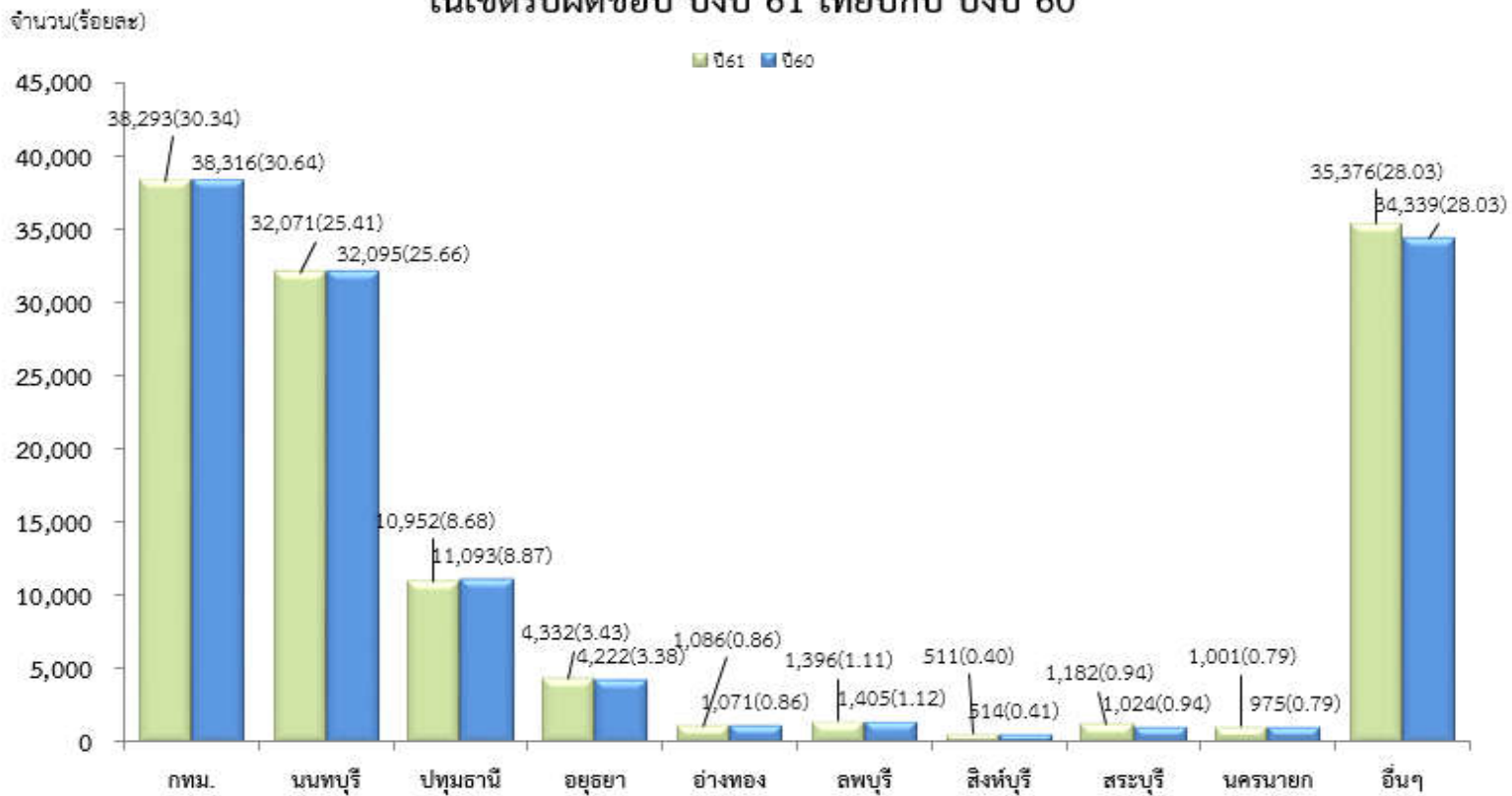
ตารางที่ 8 10 อันดับโรคผู้ป่วยรับไว้รักษา ปีงบประมาณ 61 (ต.ค.60 - ก.ย.61)

| อันดับ | ICD-10 | Dx | ชาย | หญิง | รวม | ร้อยละ |
|--------|--------|--|-------|------|-------|--------|
| 1 | F20 | Schizophrenia | 1,582 | 973 | 2,555 | 44.94 |
| 2 | F15 | Mental and behavioural disorders due to use of other stimulants, including caffeine | 502 | 120 | 622 | 10.94 |
| 3 | F31 | Bipolar affective disorder | 192 | 282 | 474 | 8.34 |
| 4 | F32-33 | Depressive episode and Recurrent depressive disorder | 133 | 248 | 381 | 6.70 |
| 5 | F06 | Other mental disorders due to brain damage and dysfunction and to physical disease | 185 | 110 | 295 | 5.19 |
| 6 | F10 | Mental and behavioural disorders due to use of alcohol | 237 | 34 | 271 | 4.77 |
| 7 | F23 | Acute and transient psychotic | 100 | 85 | 185 | 3.25 |
| 8 | F25 | Schizoaffective disorders | 65 | 93 | 158 | 2.78 |
| 9 | F19 | Mental and behavioural disorders due to multiple drug use and use of other psychoactive substances | 83 | 13 | 96 | 1.69 |
| 10 | F12 | Mental and behavioural disorders due to use of cannabinoids | 77 | 2 | 79 | 1.39 |

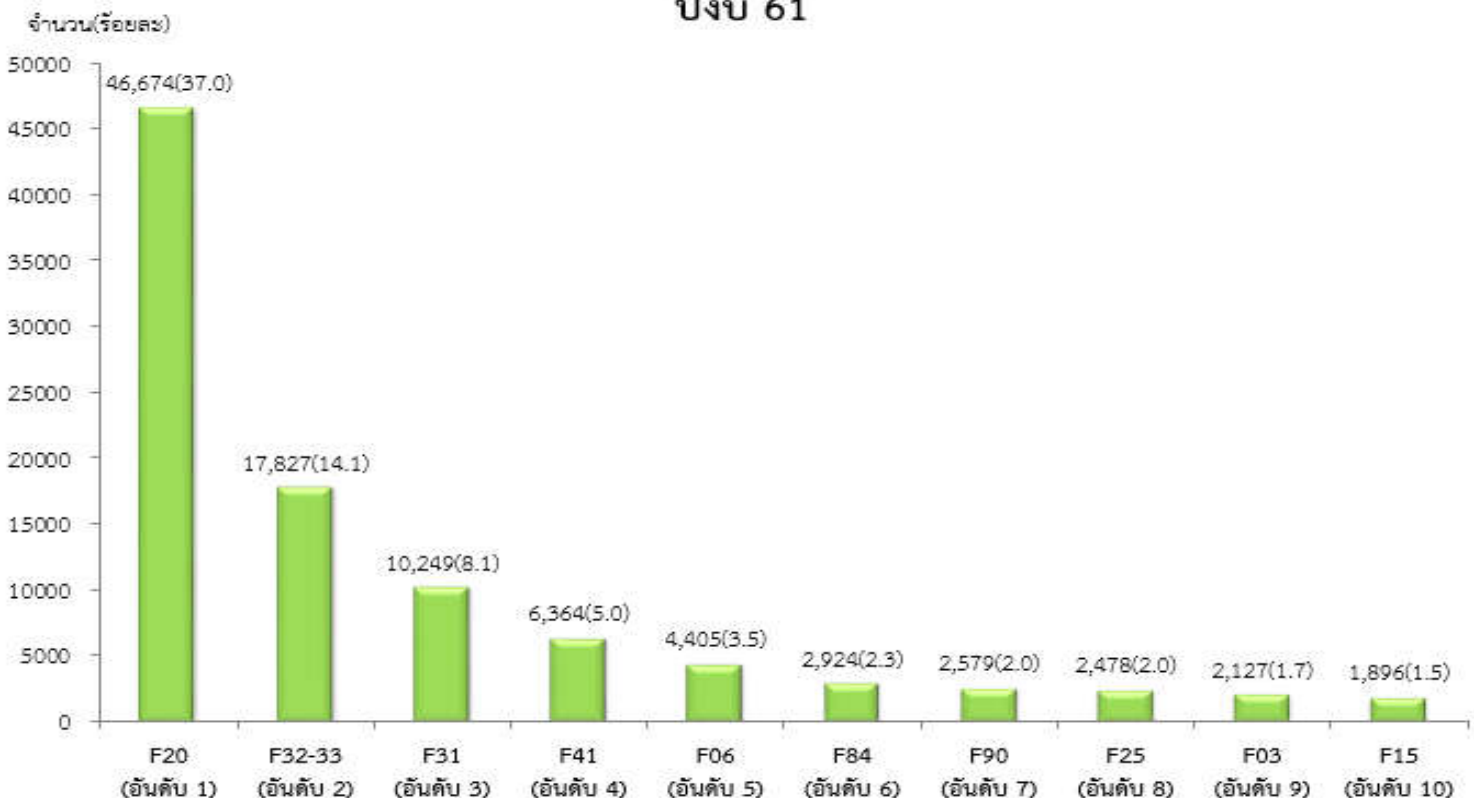
หมายเหตุ *F32-33 เป็นกลุ่มโรคเดียวกัน

ผู้ป่วยนอก

กราฟ 1 จำนวนและร้อยละผู้ป่วยนอกจำแนกตามภูมิภาค
ในเขตรับผิดชอบ ปีงบประมาณ 61 เทียบกับ ปีงบประมาณ 60

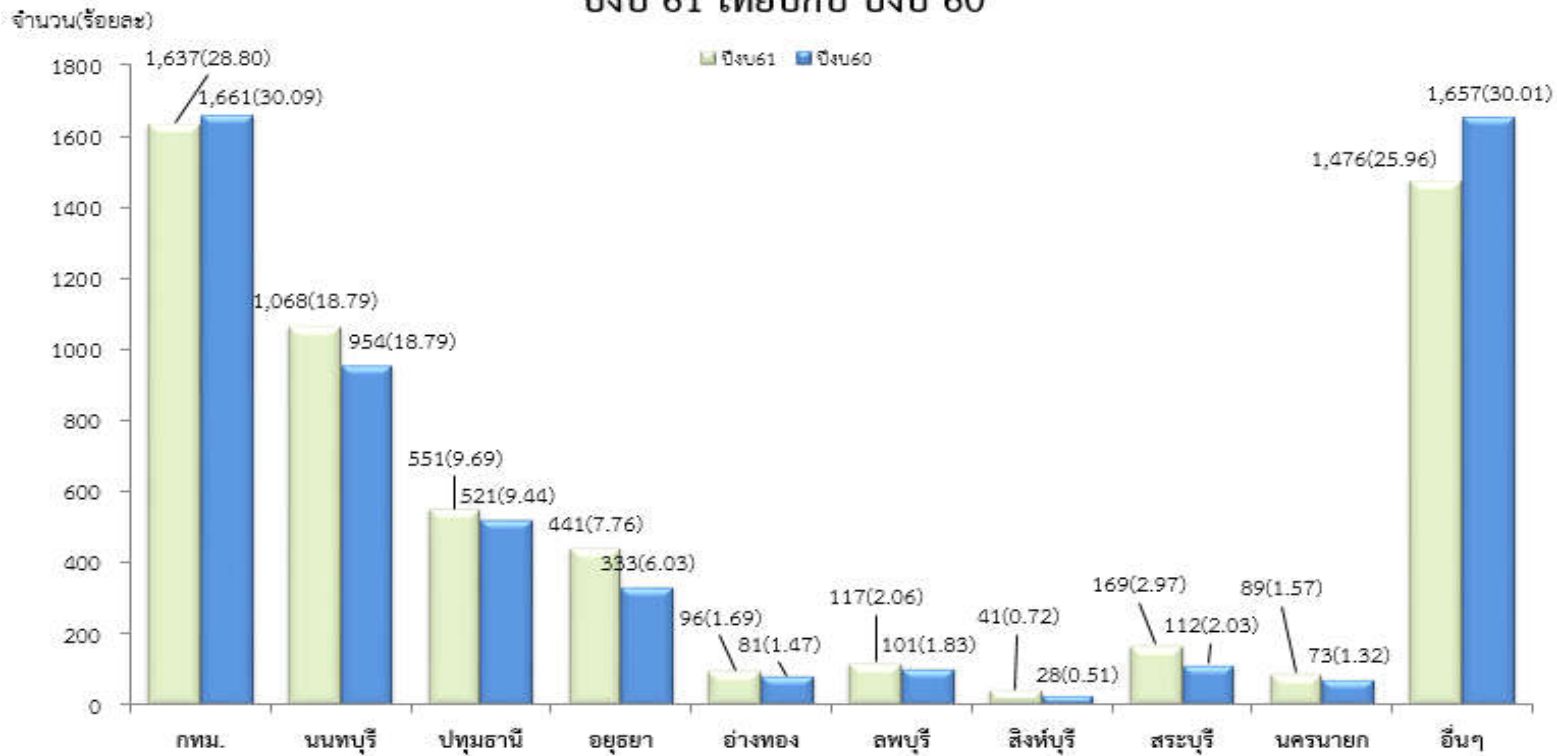


กราฟ 2 จำนวนและร้อยละผู้ป่วยนอก 10 อันดับโรคแรก
ปีงบประมาณ 61



ผู้ป่วยใน

กราฟ 3 จำนวนและร้อยละผู้ป่วยในจำแนกตามภูมิภาคในเขตรับผิดชอบ
ปีงบประมาณ 61 เทียบกับ ปีงบประมาณ 60



กราฟ 4 จำนวนและร้อยละผู้ป่วยใน 10 อันดับโรคแรก
ปีงบประมาณ 61

